

- Además de las revisiones habituales después de cada utilización, regularmente, un EPI debe ser objeto de una revisión en profundidad, realizada por una persona competente. Petzl recomienda una revisión cada 12 meses y después de cualquier circunstancia excepcional durante la vida útil del producto.
 - La revisión de un EPI se debe realizar con la ficha técnica proporcionada por el fabricante.
- Descargar la ficha técnica en PETZL.COM.



CINTAS DE ANCLAJE

1. Antecedentes conocidos del producto

Cualquier degradación imprevista de un EPI debe conducir a una puesta en cuarentena, en espera de una revisión en profundidad.

El usuario debe:

- Proporcionar información exacta sobre las condiciones de utilización.
- Informar de cualquier acontecimiento excepcional relativo a su EPI. (Ejemplos: caída o detención de una caída, utilización o almacenamiento a temperaturas extremas, modificación fuera de los talleres del fabricante...).



2. Observaciones previas

Compruebe la presencia y la legibilidad del número de serie y del marcado CE.

Atención, la codificación del número individual evoluciona en nuestros productos. Coexistirán dos tipos de codificación.

Consulte a continuación el detalle de cada una de las codificaciones de los números individuales.

Codificación A:

00 000 AA 0000

Año de fabricación
Día de fabricación
Nombre del controlador
Incremento

Codificación B:

00 A 0000000 000

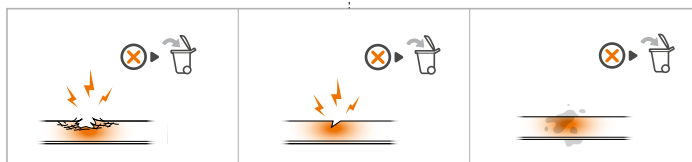
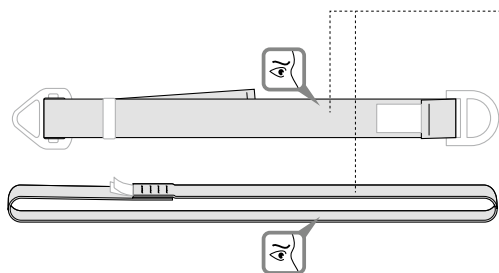
Año de fabricación
Mes de fabricación
Número de lote
Incremento

Compruebe que no se haya superado la vida útil del producto.

Compare con un aparato nuevo la ausencia de modificación o pérdida de un elemento.

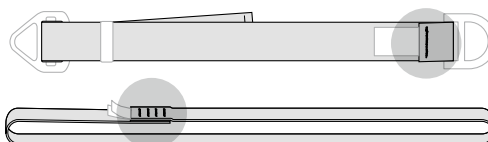
3. Revisión del estado de la cinta

- Controle el estado de la cinta en toda su longitud: vigile los cortes, desgastes y daños debidos al uso, al calor, a los productos químicos... Atención a los hilos cortados.



etc...

- Compruebe el estado de las costuras de seguridad (por encima/por debajo). Detecte cualquier hilo flojo, desgastado o cortado.

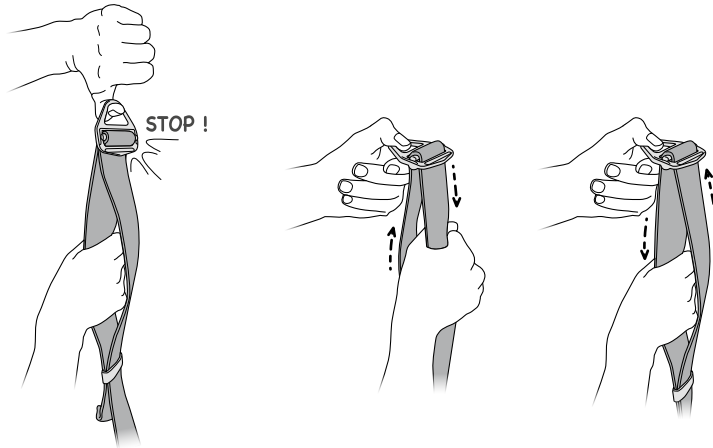


4. Revisión de los puntos de enganche y de la hebilla de regulación (según los modelos)

- Controle el estado de los puntos de enganche y de la hebilla de regulación: marcas, fisuras, desgaste, deformación, corrosión...

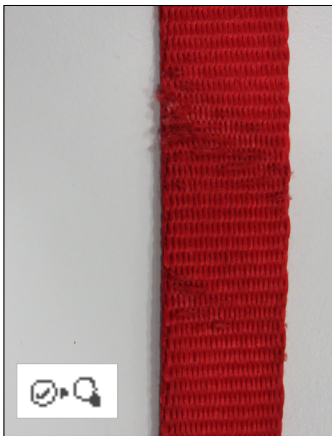


- Controle el funcionamiento de la hebilla de regulación.

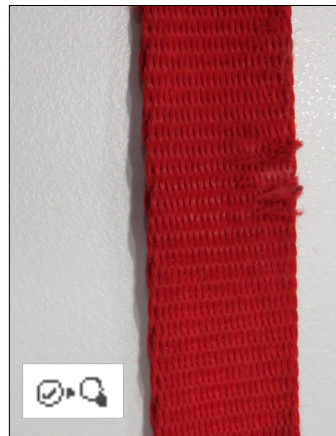


5. Anexo: ejemplos de cintas desgastadas o a desechar

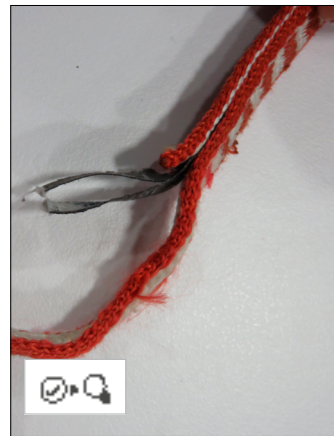
• Cinta deshilachada



• Cinta deshilachada



• Hilos cortados



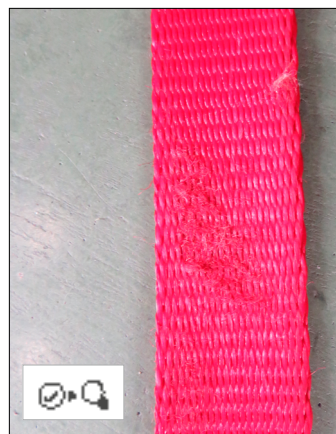
• Cinta deshilachada



• Cinta deshilachada



• Zona despeluchada



• Zona despeluchada

